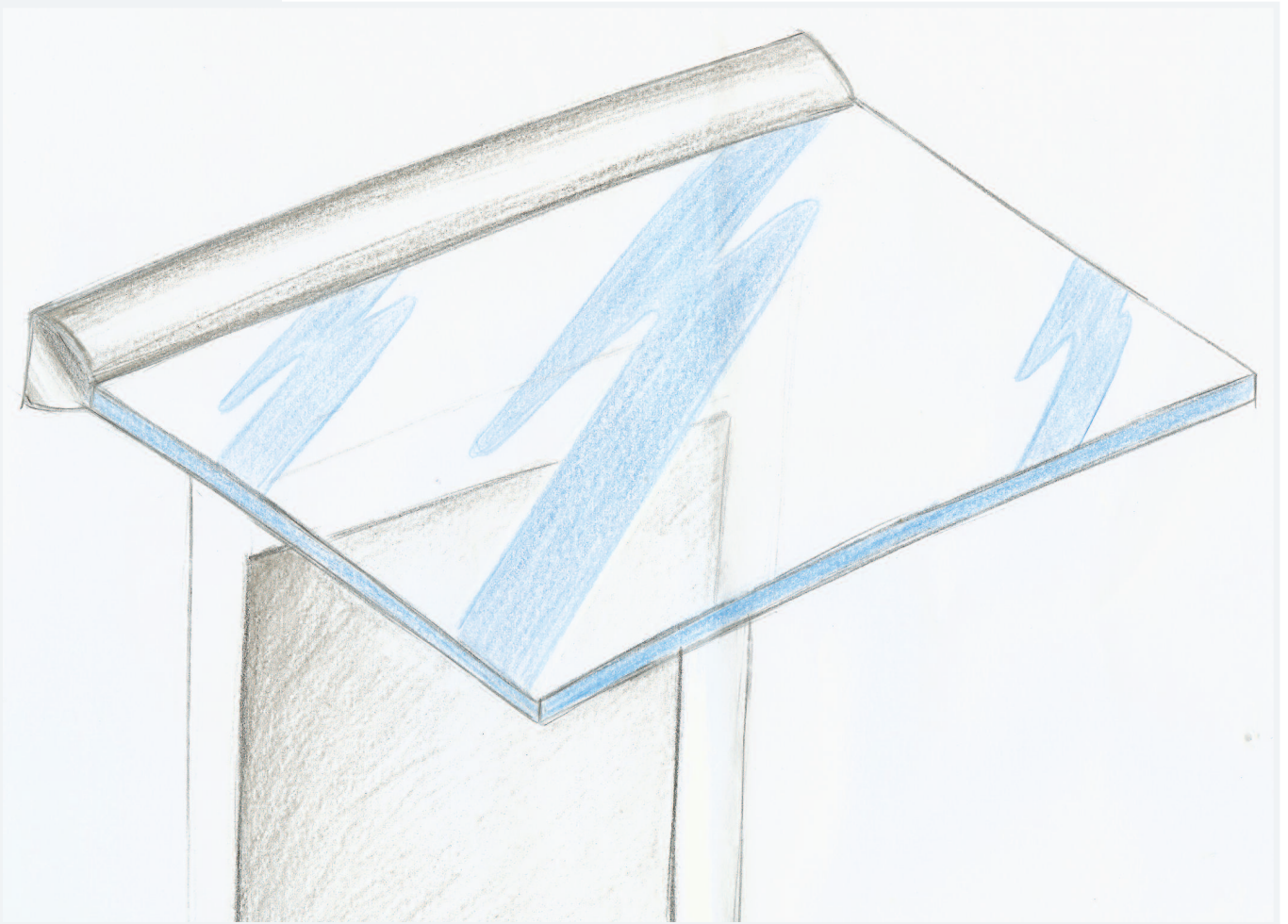




GLAS-VORDACH

Montageanleitung



Schritt für Schritt zum fertig montierten Vordach

VORBEREITUNG DER MONTAGE

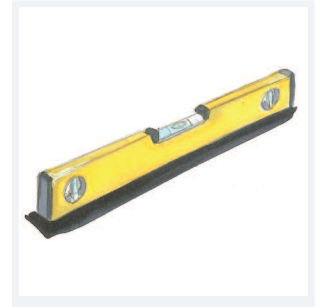
Material und Werkzeug



Stift zum Anzeichnen



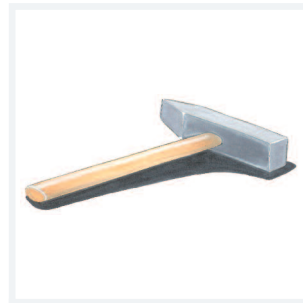
Zollstock



Wasserwaage



Befestigungsmaterial



Hammer



Gummihammer



19er Maulschlüssel



6er Inbusschlüssel

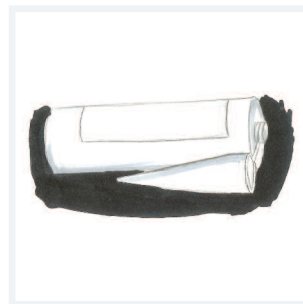


Kreuzschlitz
Schraubendreher

Planen Sie mindestens
2 - 3 Personen für die
Montage ein.



Silikonpistole



Silikon



Silikonspachtel



Spüli



Sprühflasche



Auspuster



Papiertuch-Rolle



Eimer



Staubsauger



Bohrmaschine



16er und 20er
Steinbohrer und 14er
Holz-/Metallbohrer



Strom



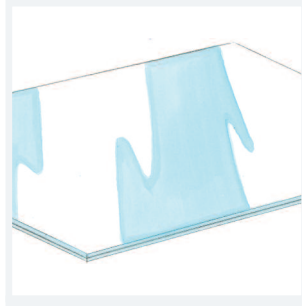
Alu-Gerüst und Leiter
erleichtern Ihnen
die Montage.



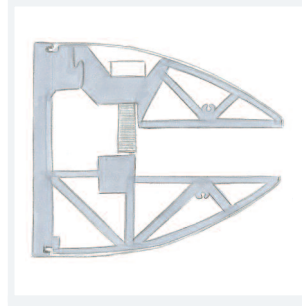
PACKLISTE

Set-Inhalt für Glas-Vordach

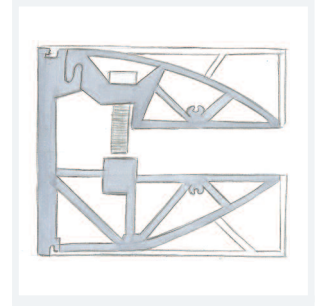
Standard-Lieferumfang



SentryGlas-Scheibe
aus TVG in Ihrem Maß



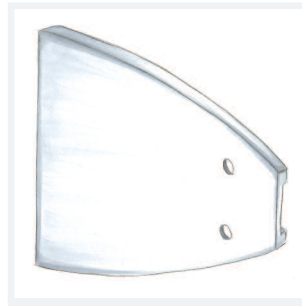
Wandklemmleiste be-
stehend aus 2 Profilen
und einer Abdeckung



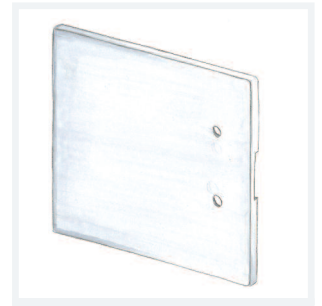
Wandklemmleiste be-
stehend aus 2 Profilen
und einer Abdeckung



2 Sicherungstifte
inkl. Gummihülsen



Endkappen



Endkappen



je 2 Schrauben
für die Endkappe



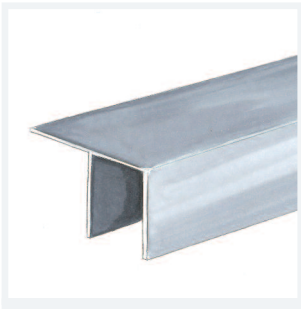
Bitte überprüfen Sie vor der Montage, ob Sie eine vollständige Lieferung erhalten haben.

Optionaler Lieferumfang

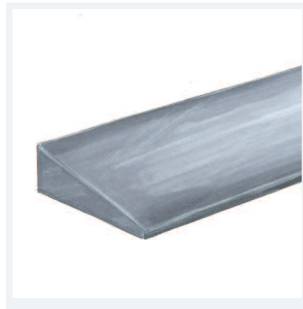


Lotusversiegelung

(die versiegelte Seite erkennen
Sie an der Schutzfolie)



Regenrinne

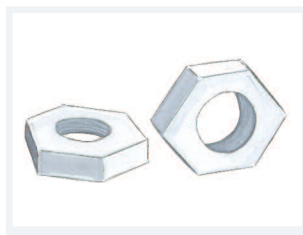


Keilleiste
für Dachneigung

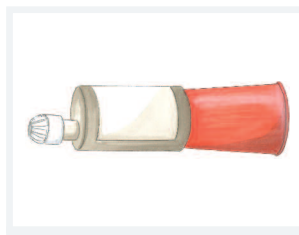
Befestigungsmaterial



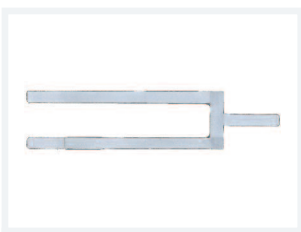
Unterlegscheiben



Muttern



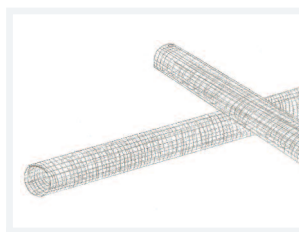
2-Komponenten-Kleber



Konsolen-Gewindestange
für WDVS



Gewindestangen



Siebhülsen

WANDBEFESTIGUNG

Die unterschiedlichen Wandarten

Befestigungssysteme müssen auf den Baustoff der Wand abgestimmt sein. Je nachdem, ob Sie das Vordach am Mauerwerk, Holzständerwerk oder einer wärme gedämmten Fassade befestigen wollen, benötigen Sie entsprechendes Material.

Zahlreiche Altbauten besitzen Dämmsysteme, wodurch auf dem Mauerwerk eine dicke Schicht Hartschaum oder Mineralwolle sitzt. Bohren Sie nur diese Schicht an, können Sie nichts daran befestigen. Für eine stabile Verankerung müssen Sie auf jeden Fall bis ins Mauerwerk oder die Betondecke vordringen.

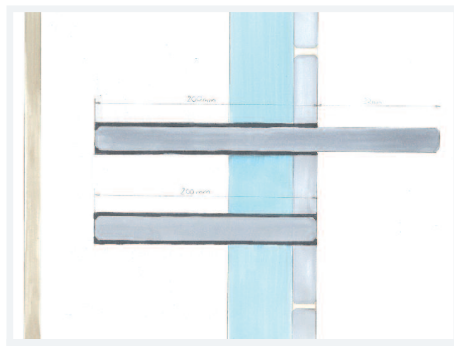
Hier finden Sie eine Übersicht für die gängigen Untergründe.

Wir empfehlen Ihnen, ausschließlich hochwertige Materialien zu verwenden.



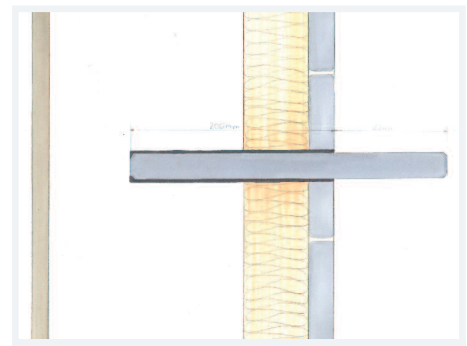
normales Mauerwerk

Siebhülse bündig, Gewindestange mit 2K-Kleber einkleben



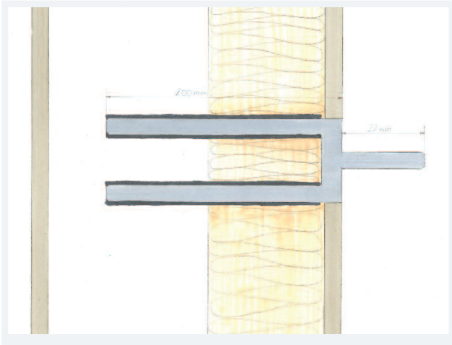
Mauerwerk + Klinker

Siebhülsen bündig, Gewindestangen einkleben, ca. alle 50 cm Drucklage legen

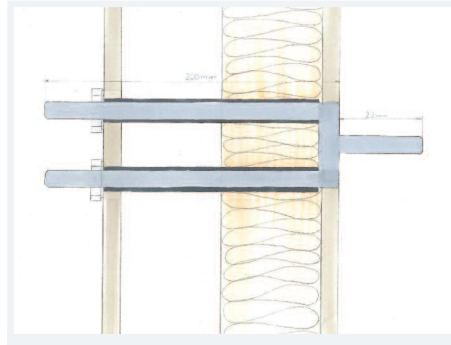


Mauerwerk + Klinker

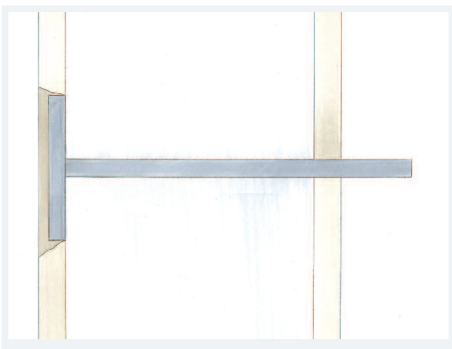
Siebhülse bündig, Gewindestange mit 2K-Kleber einkleben



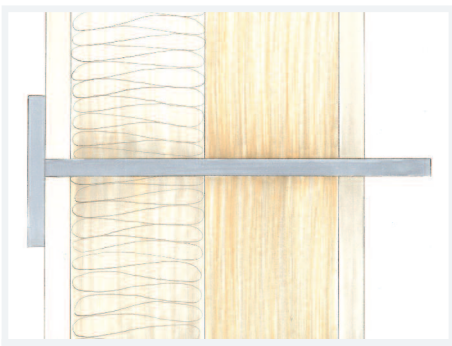
Wärmedämmverbundsystem
bei tragendem Mauerwerk
(z.B. Beton): Einkleben
der WDVS-Konsole mit 2K-Kleber



Wärmedämmverbundsystem
Konsole ggfs. von innen
kontern, wenn Mauer nicht
die geforderte Tragkraft hat



Porenbeton
Gewindestange von innen
mit 70er Tellern kontern



Holzständerwerk
Gewindestange von innen mit
innenliegender Konter-Platte
kontern



Wichtige Information:

Unabhängig von Ihrer
Wandbeschaffenheit
muss die Gewinde-
stange vorne immer
22 mm auskragen und
bei Einsatz eines
Dachneigungskeils
sogar 28 mm.

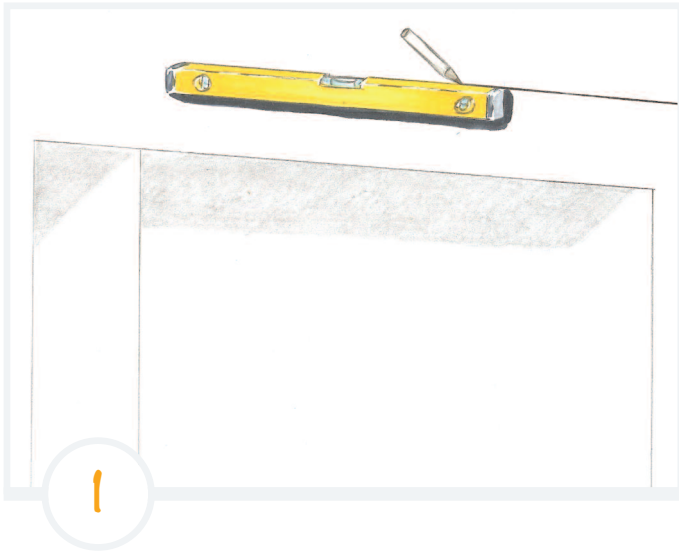
Achtung:

Es muss in jedem Fall
eine bauseitige Prüfung
in Bezug auf die Aus-
zugskräfte erfolgen.

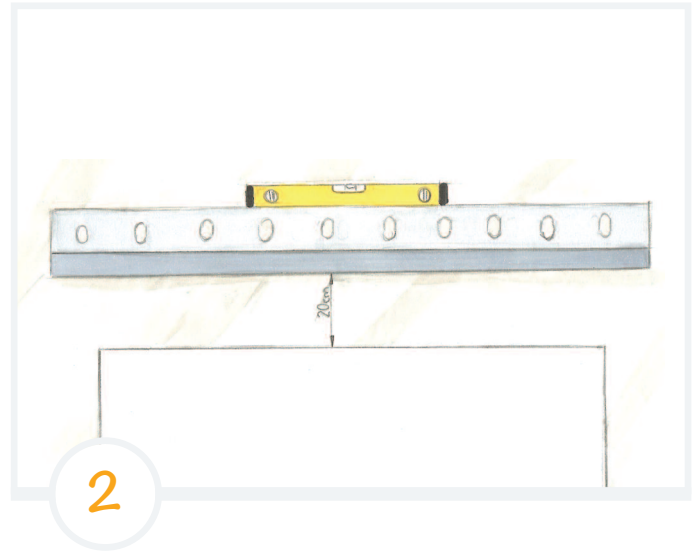
Bitte beachten Sie bei
allen Befestigungsarten
die jeweiligen Angaben
des Herstellers.

MONTAGE

Schritt für Schritt Anleitung

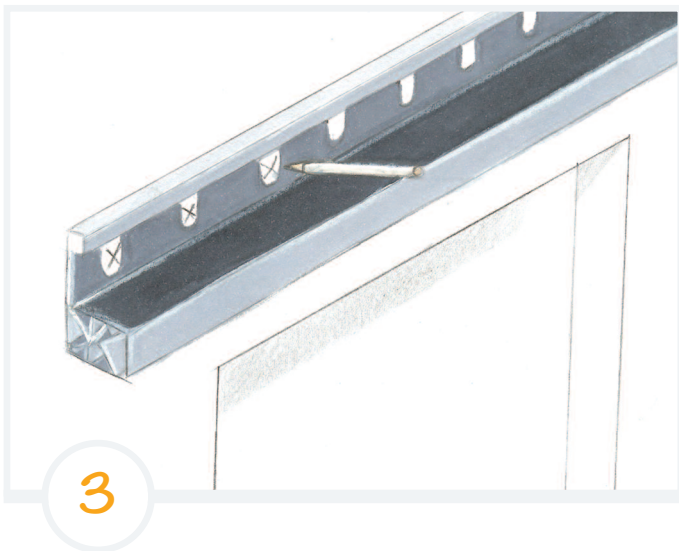


Horizontale einzeichnen



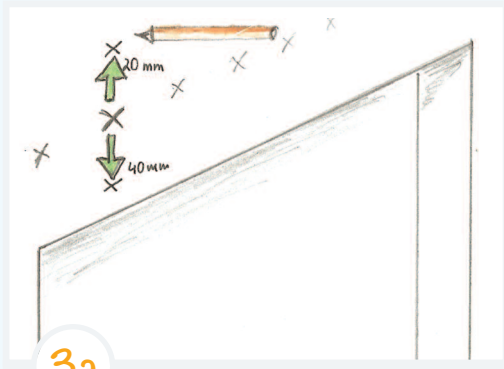
Arbeiten mit
der Wasserwaage

Tipp
Höhe individuell festlegen,
Standard ca. 20 cm
über der Haustürkante.



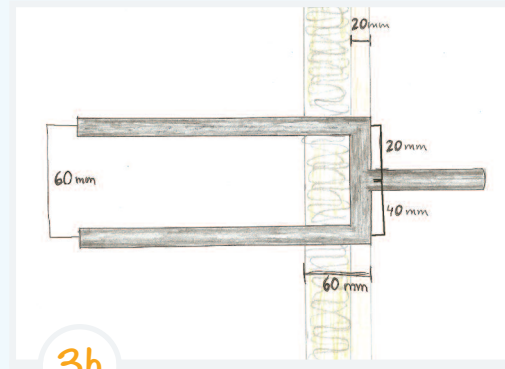
Bohrlöcher einzeichnen

Vorgehensweise bei wärmegedämmter Fassade



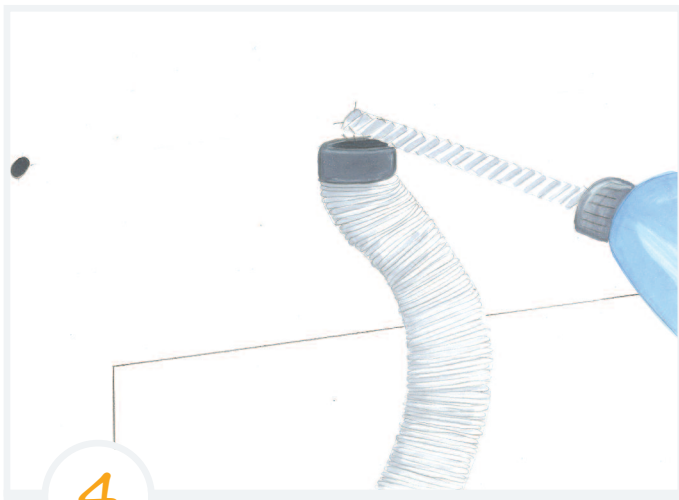
3a

Einzeichnen der Bohrlöcher -
20 mm über und 40 mm unter
dem Markierungspunkt



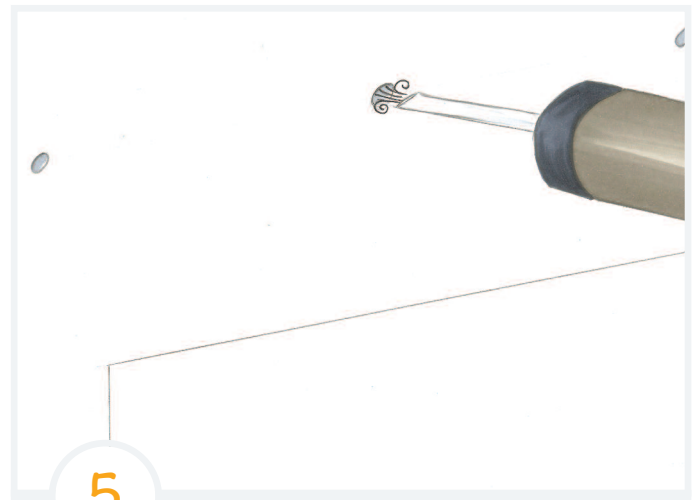
3b

Einbau der Konsole in
wärmegedämmte Fassade



4

Bohrmaschine mit 16er Bohrer
vorbereiten. Bohren und
absaugen.



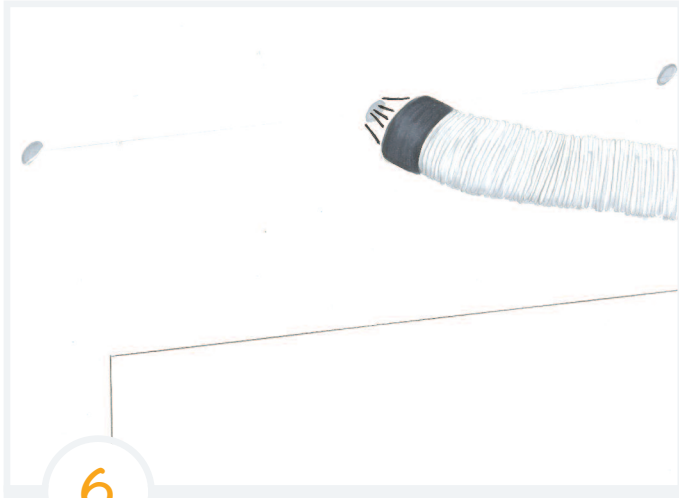
5

Gründliches Auspusten
der Löcher

Tipp
Bei wärmegedämmten Fassaden
20er Bohrer verwenden.

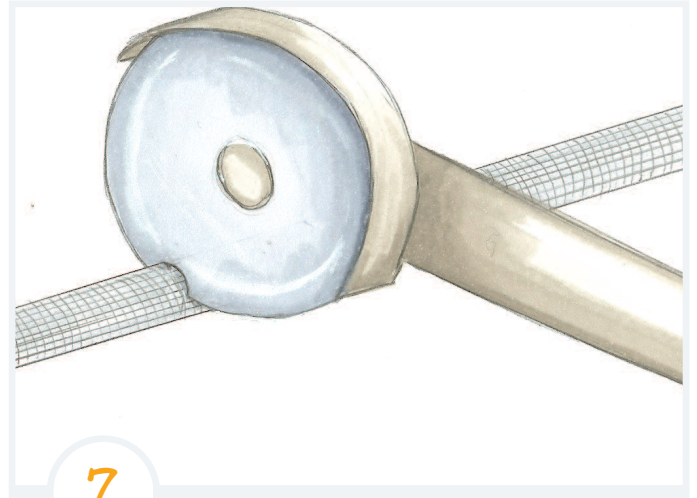
MONTAGE

am Mauerwerk / Mauerwerk + Klinker



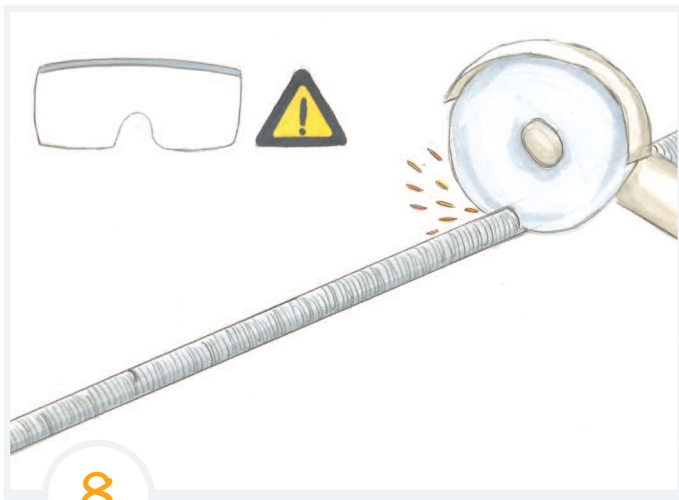
6

Aussaugen, bis das Loch
staubfrei und sauber ist



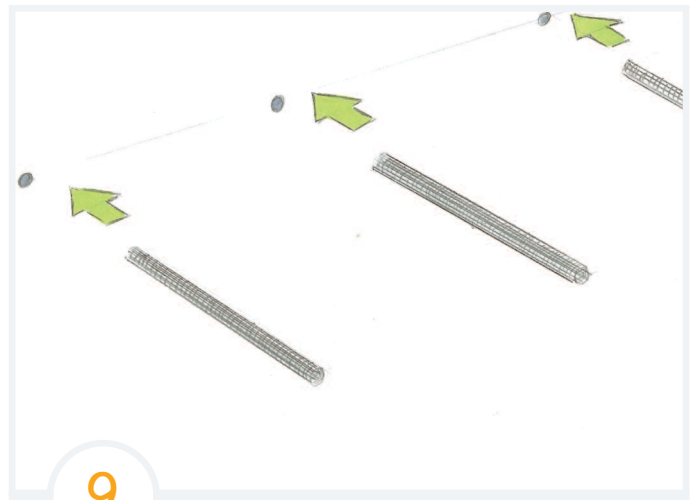
7

Siebhülsen auf Länge
der Bohrlöcher schneiden



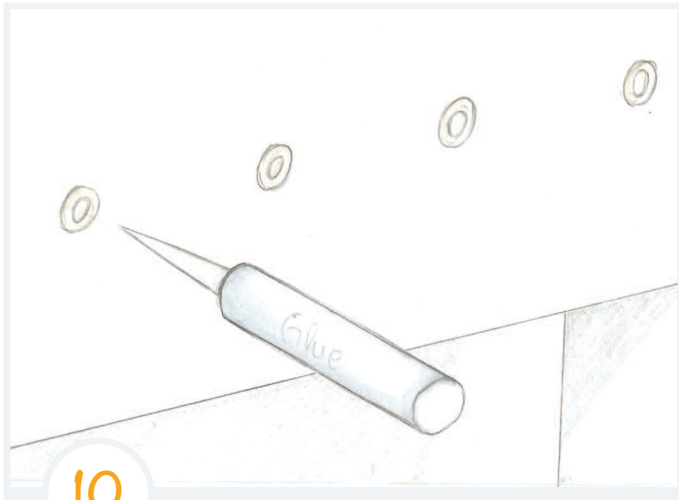
8

Gewindestangen auf Länge
Bohrlochtiefe + 22 mm bei
Dachneigungskeil + 28 mm



9

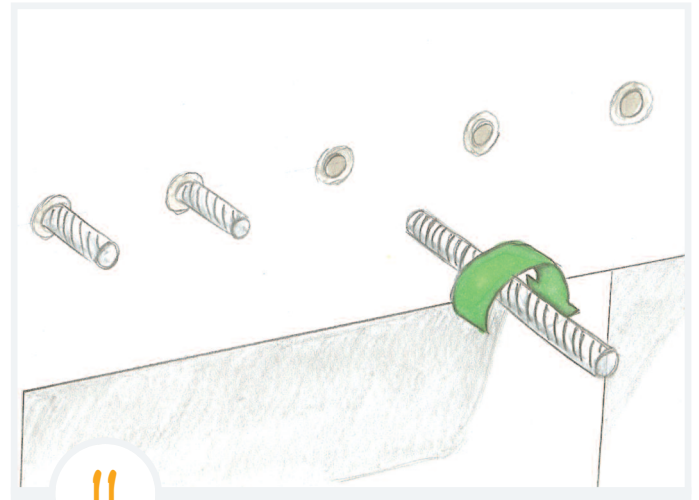
Siebhülsen einführen



Silikon-Pistole vorbereiten und 2K-Kleber einspritzen. Herstellerangaben unbedingt beachten.

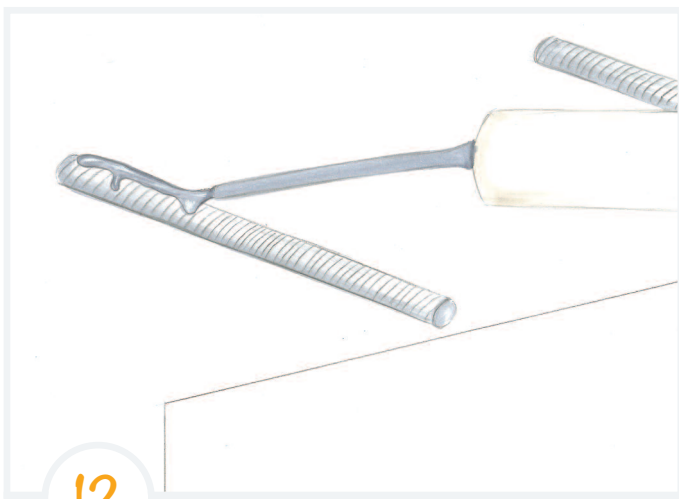
Achtung

Bitte arbeiten Sie ab hier besonders zügig, da der Kleber schnell aushärtet. Schutzhandschuhe nicht vergessen.



Gewindestangen ausmessen und zuschneiden.

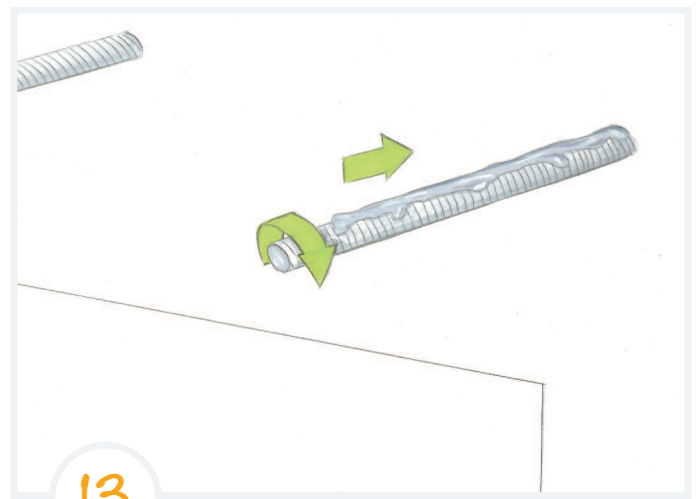
Gewindestange etwas in die Wand eindrehen bis sie Halt hat.



2K-Kleber auf die Gewindestange auftragen

Tipp

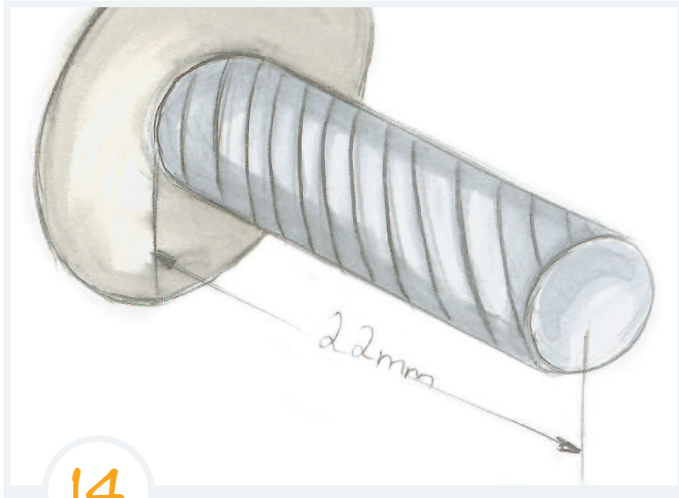
Schutzhandschuhe nicht vergessen.



Gewindestange langsam reindrehen und mit einem Gummihammer bis zum Anschlag einklopfen

MONTAGE

Schritt für Schritt Anleitung



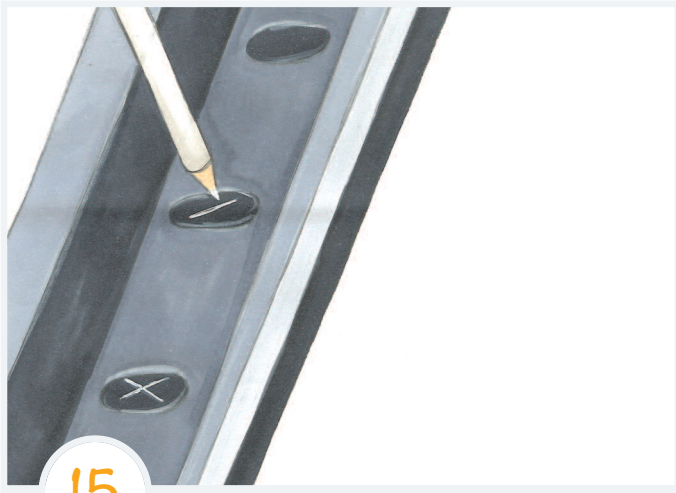
Gewindestange schaut raus

22 mm ohne Keilleiste

28 mm mit Keilleiste

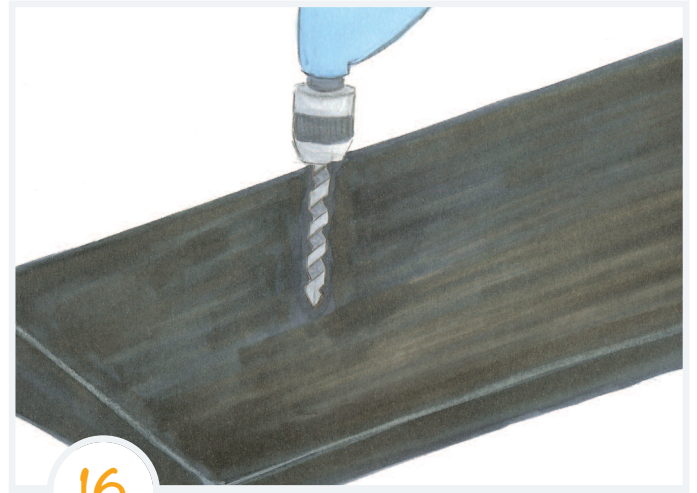
**Sofern Sie einen Dachneigungungkeil einsetzen,
gehen Sie bitte nach den Schritten 15 - 19 vor.**

Anderenfalls geht es mit Schritt 21 weiter.



15

Bohrlöcher der Keilleiste einzeichnen



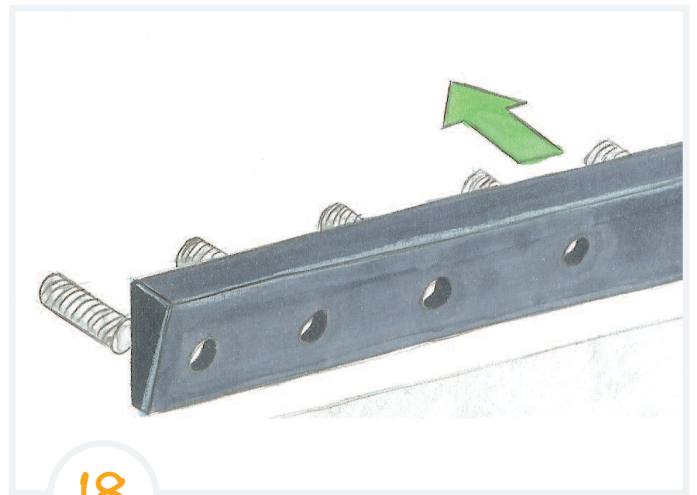
16

Keilleiste mit 14er Metall- oder Holzbohrer bohren



17

Silikon zwischen Wand und Keilleiste auftragen

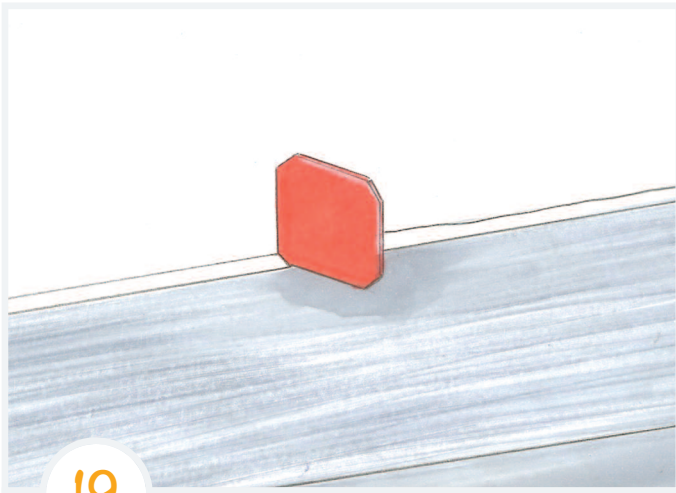


18

Keilleiste anbringen

MONTAGE

Schritt für Schritt Anleitung



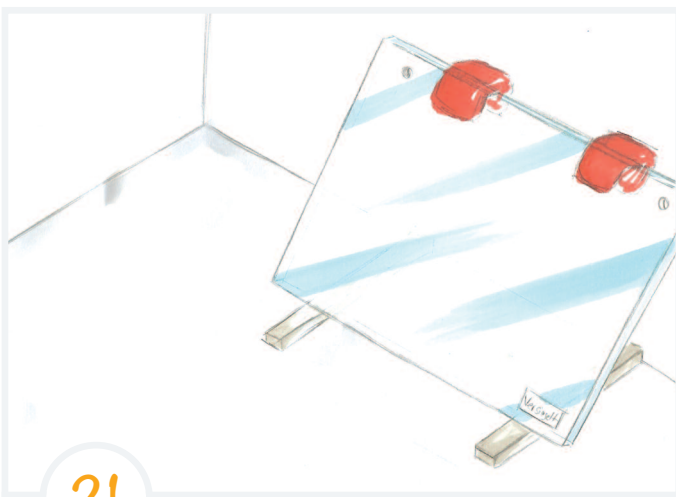
19

Silikonreste mit einem Spachtel abziehen



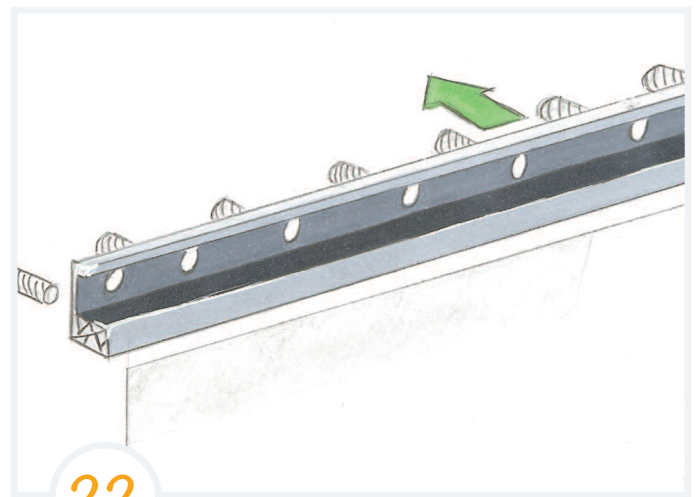
20

Zeit für eine Tasse Kaffee



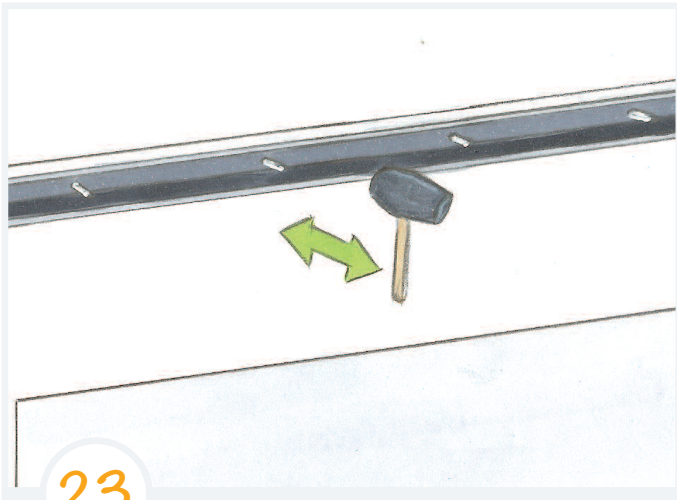
21

Glas sicher zwischenlagern



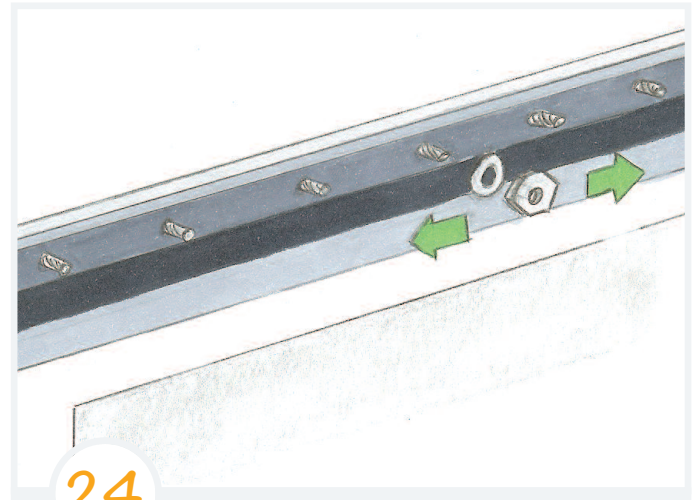
22

Aufstecken des unteren Profilkörpers auf die Gewindestangen



23

Festklopfen mit dem Gummihammer



24

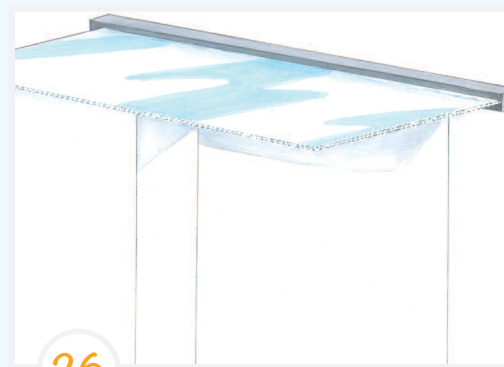
Muttern und Unterlegscheiben auf die Gewindestangen aufschrauben mit 40 Nm

Option: LED-Lichtleiste



25

LED-Lichtleiste einlegen

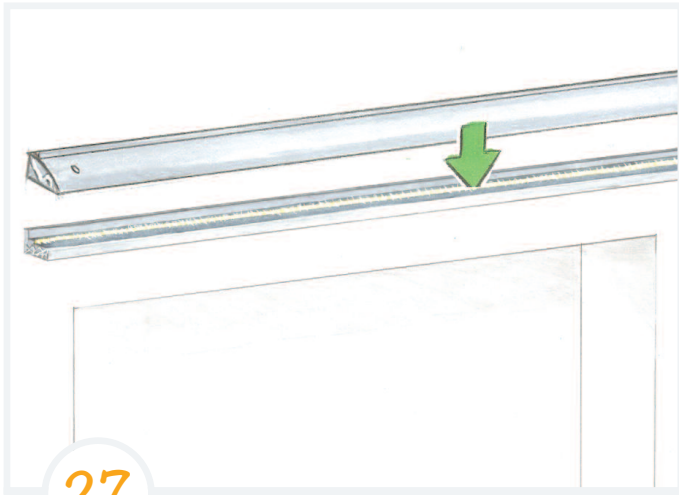


26

Licht tritt später durch die Glaskante aus

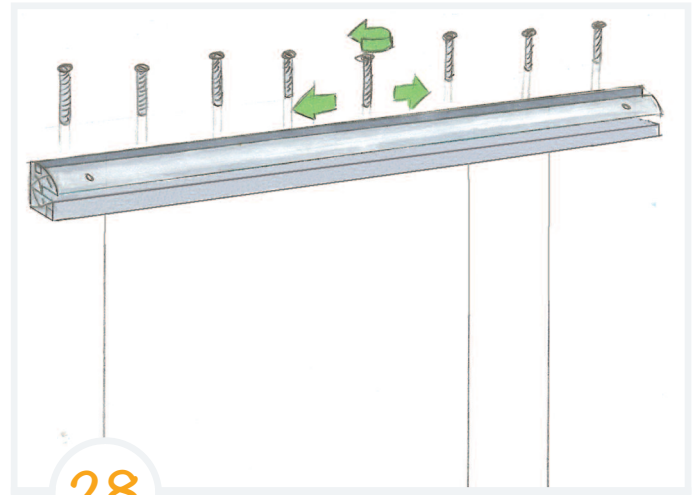
MONTAGE

Schritt für Schritt Anleitung



27

Aufsetzen der oberen
Profilhälfte



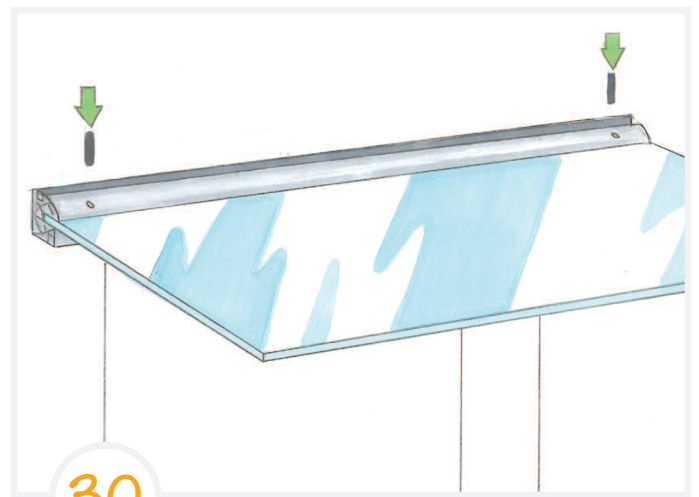
28

lockeres Anschrauben, damit
das Glas noch eingeschoben
werden kann



29

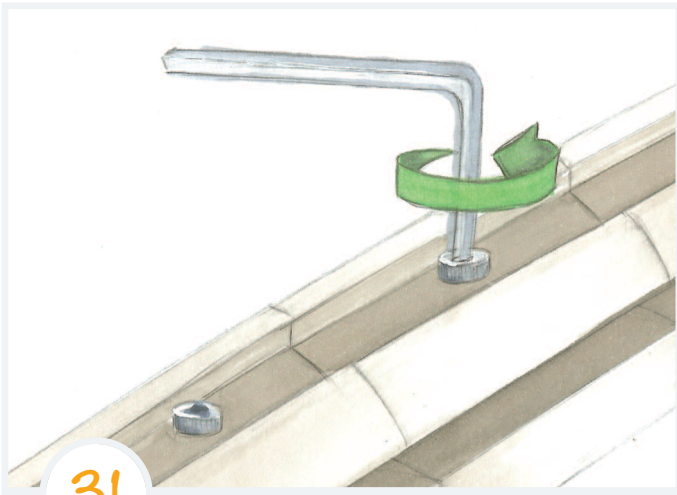
Glas bis zur Endlage einschieben
und an den Profilkanten bündig
ausrichten



30

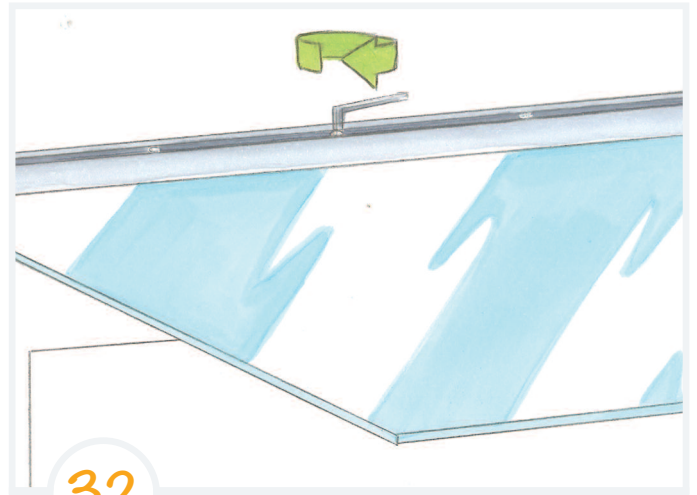
Sicherungsstifte an beiden
Seiten einlassen

Achtung
Glas bis zum finalen Festschrauben
in Endlagen-Höhe fixieren.



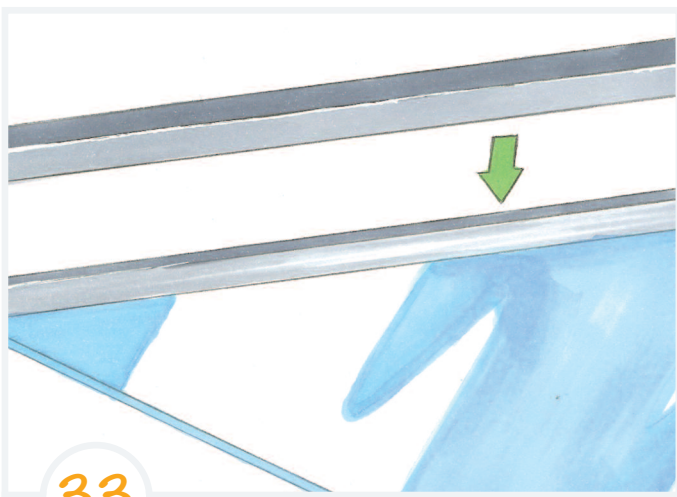
31

Profil festschrauben



32

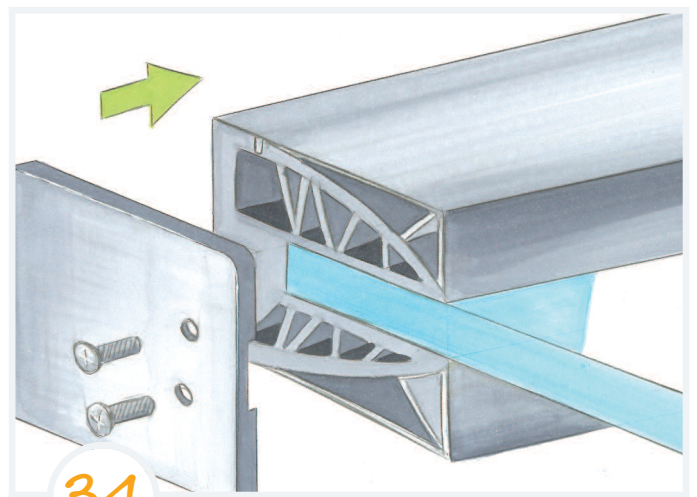
Finales Festschrauben
mit 20 Nm



33

Aufklipsen des Abdeckprofils
oben und unten

Tipp
Die Reihenfolge spielt keine Rolle.

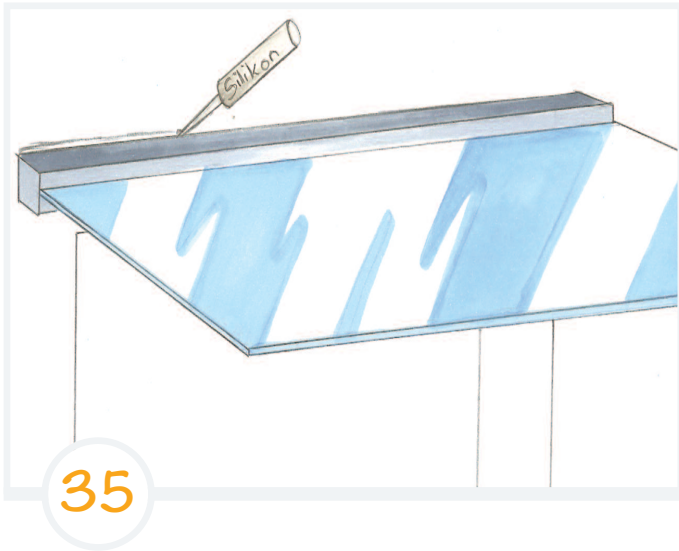


34

Festschrauben der Endkappen

MONTAGE

Schritt für Schritt Anleitung



Zur Wand mit Silikon abdichten

Tipp

Abdichtung der Wand verhindert, dass Wasser hinter dem Profil herlaufen kann. Beispielsweise bei Rauputz oder tiefen Klinkerfugen.

Sehen Sie sich auch unser Montagevideo



PCSDach®

HPM GMBH
Eimerstraße 147
32049 Herford

Tel.: 05221-9639-0
Fax.: 05221-963950
info@pcs-dach.de